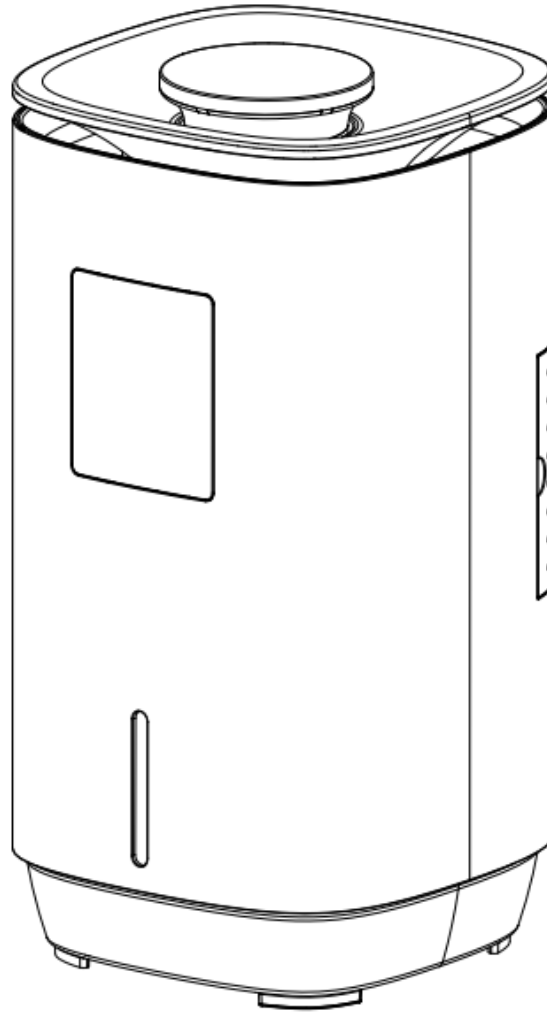


Nawilżacz WDH-SE2303



Drogi kliencie,

Wybrałeś produkt wysokiej jakości. Oto kilka wskazówek, które pomogą Ci cieszyć się tym produktem:

W przypadku problemów

Mamy nadzieję, że urządzenie spełni Państwa oczekiwania! Jeśli mimo dołożenia wszelkich starań pojawią się jakiegokolwiek powody do reklamacji, prosimy o krótki kontakt, ponieważ bardzo zależy nam na Państwa zadowoleniu i chcielibyśmy wyjaśnić wszelkie nieporozumienia.

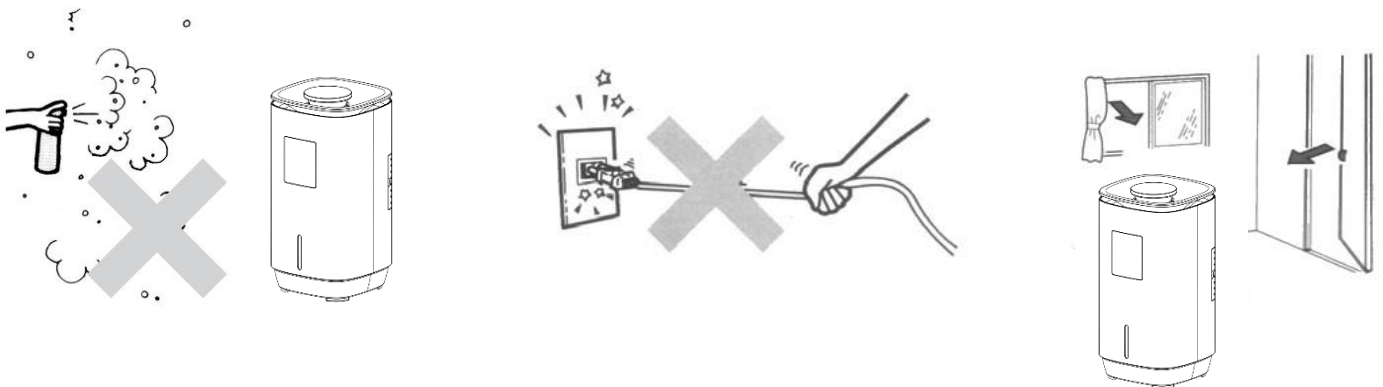
Pierwsza firma

Gdy jednostki wewnętrzne po raz pierwszy wejdą w kontakt z wodą, na początku może pojawić się delikatny zapach. Ten początkowy zapach znika po bardzo krótkim czasie (1-2 dni).

Do napełniania nawilżacza należy używać wyłącznie czystej i klarownej (lub destylowanej) wody o temperaturze poniżej 40°C, bez dodatków smakowych itp.

Ważne instrukcje dotyczące bezpieczeństwa

- Należy nadzorować nawilżacz, gdy w pobliżu urządzenia znajdują się dzieci!
- W przypadku pojawienia się nietypowych zapachów lub odgłosów podczas pracy, należy natychmiast odłączyć wtyczkę zasilania od gniazdka!
- Uwaga na elektryczność: Nigdy nie chodź po urządzeniu ani nie wkładaj do niego żadnych przedmiotów!
- Przed przenoszeniem lub czyszczeniem urządzenia należy odłączyć wtyczkę zasilania!
- Nie zatykaj wylotu pary wodnej i upewnij się, że wokół urządzenia jest wystarczająco dużo miejsca!
- Tylko wyspecjalizowany personel lub elektrycy mogą otwierać urządzenie!
- Upewnij się, że wilgoć nie przedostaje się do układu elektrycznego urządzenia!
- Upewnij się, że kabel zasilający jest rozłożony (odwiązany) przed podłączeniem go do gniazda!
- Przed użyciem urządzenia należy upewnić się, że wtyczka jest czysta i prawidłowo podłączona do gniazda!
- Nigdy nie dotykaj wtyczki lub gniazodka mokrymi rękami!
- Nie wolno samodzielnie naprawiać wadliwych lub uszkodzonych kabli urządzenia, ponieważ grozi to poważnym porażeniem prądem!
- Upewnij się, że w pobliżu urządzenia nigdy nie znajdują się łatwopalne substancje (np. gazy/oleje itp.)!
- Jeśli urządzenie nie będzie używane przez dłuższy czas, należy je wyłączyć i odłączyć od zasilania!
- Nie uruchamiaj urządzenia bez wody w zbiorniku!
- Nie używaj urządzenia w łazienkach lub innych miejscach o bardzo wysokiej wilgotności.
- Nie dodawaj do wody żadnych dodatków, takich jak olejki zapachowe!
- Użytkowanie w ujemnych temperaturach może prowadzić do uszkodzenia lub usterek nawilżacza!
- Nie wolno odłączać wtyczki sieciowej ciągnąc za kabel zasilający!
- W pobliżu nawilżacza nie należy używać środków odstraszających owady, olejów, farb w sprayu itp. Może to spowodować uszkodzenie urządzenia, a nawet pożar!
- Nie umieszczać urządzenia na pochylej lub nierównej powierzchni!
- Nie należy narażać wtyczki i gniazda sieciowego na bezpośrednie działanie wilgoci i pary. Długość kabla urządzenia należy dobrac tak, aby wtyczka sieciowa i gniazdo nie znajdowały się bezpośrednio obok nawilżacza!
- Aby zapewnić efektywne i ekonomiczne nawilżanie, należy zamknąć wszystkie drzwi i okna w pomieszczeniu, w którym znajduje się nawilżacz!
- Urządzenie należy zawsze ustawiać i transportować w prawidłowej i pionowej pozycji!
- Podczas napełniania i czyszczenia należy całkowicie wyłączyć nawilżacz za pomocą wyłącznika głównego!
- Nie przenosić urządzenia z pełnym zbiornikiem wody!
- Nigdy nie naprawiaj/demontuj płyty bazowej na korpusie bez upoważnienia!
- Nie zakrywać wylotu powietrza i kratki wlotu powietrza!
- Ten produkt może być obsługiwany i używany wyłącznie przez dzieci w wieku co najmniej 8 lat. Dzieci z upośledzeniem sensorycznym, zaburzeniami psychicznymi lub brakiem odpowiedniej wiedzy i doświadczenia nie mogą korzystać z tego produktu bez opiekuna/osoby upoważnionej!
- Dzieci muszą być odpowiednio nadzorowane i poinstruowane podczas czyszczenia i konserwacji tego produktu!
- Nie pozwalaj dzieciom bawić się urządzeniem!
- Urządzenia należy używać wyłącznie w pomieszczeniach, nigdy na zewnątrz!
- Ten produkt zawiera moduł lampy UV. Jeśli osłona chroniąca przed promieniowaniem UV zostanie uszkodzona z powodu niewłaściwego użytkowania, promienie UV mogą wydostawać się na zewnątrz. Niewielka ilość promieniowania UV może spowodować uszkodzenie oczu i skóry. Jeśli urządzenie jest wyraźnie uszkodzone i nie można go włączyć ani używać, należy skontaktować się z producentem. Lampy UV muszą zostać wymienione przez producenta urządzenia lub wyznaczone centrum obsługi klienta.
- Nigdy nie wymieniaj wtyczki sieciowej bez upoważnienia! Jeśli wtyczka sieciowa jest uszkodzona, należy skontaktować się z wyznaczonym centrum obsługi klienta!

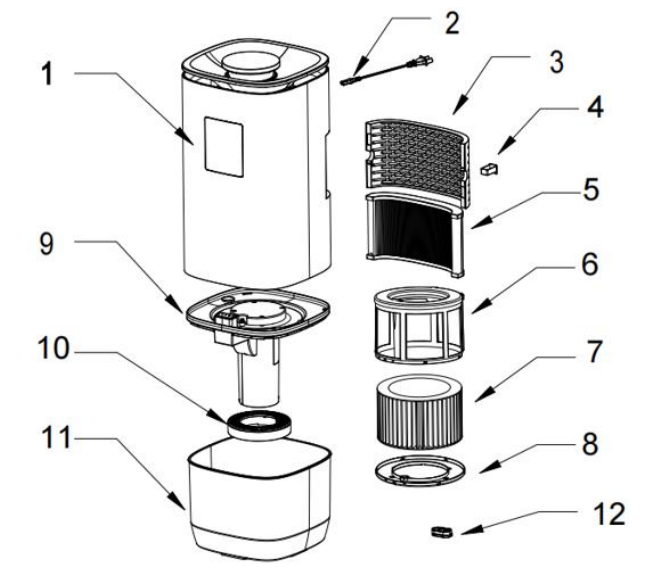


Uwaga: Jeśli coś wydaje się być nie tak, należy natychmiast wyłączyć urządzenie i odłączyć je od sieci elektrycznej! W takim przypadku należy skontaktować się ze specjalistą i nie podejmować prób samodzielnej naprawy urządzenia!

Więcej informacji:

- Należy pamiętać, że wysoka wilgotność może prowadzić do rozwoju organizmów biologicznych, takich jak bakterie w środowisku.
- Upewnij się, że wilgotność otoczenia nie jest zbyt wysoka. Jeśli wilgotność otoczenia jest zbyt wysoka, należy ustawić nawilżacz na niższy poziom, aby zmniejszyć nawilżanie. Jeśli nadal chcesz używać nawilżacza pomimo wysokiej wilgotności otoczenia, używaj go z przerwami.
- Upewnij się, że chłonne materiały, takie jak dywany, zasłony, zasłony lub obrusy nie ulegną zamoczeniu!
- Jeśli nawilżacz nie jest używany, należy usunąć wodę ze zbiornika!
- Jeśli chcesz przechowywać nawilżacz, usuń wodę ze zbiornika i wyczyść urządzenie!
- Jeśli nawilżacz nie był używany przez dłuższy czas, należy go wyczyścić przed następnym użyciem!
- **Ostrzeżenie:** W środowisku, w którym nawilżacz jest używany lub przechowywany, w wodzie mogą tworzyć się mikroorganizmy. Jeśli woda nie jest często wymieniana lub zbiornik nie jest czyszczony co 3 dni, drobnoustroje te mogą rozwijać się w zbiorniku i być uwalniane do powietrza, co może prowadzić do poważnych problemów zdrowotnych!
- Opróżnij zbiornik wody i wymieniaj wodę co 3 dni.
- Przed ponownym napełnieniem wyczyść zbiornik na wodę pod bieżącą wodą z kranu lub za pomocą środka czyszczącego, aby usunąć kurz, osady lub filmy, które utworzyły się po bokach lub wewnątrz zbiornika. Następnie wytrzyj wszystkie powierzchnie do sucha!

Opis urządzenia:



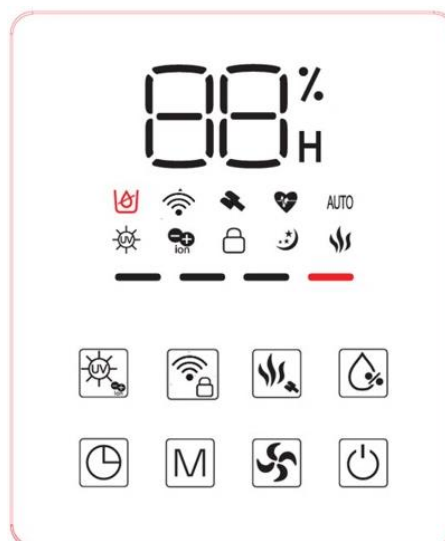
- | | |
|---------------------------------|------------------------------------|
| 1. Wyświetlacz/panel sterowania | 7. Filtr parowania |
| 2. Kabel zasilający | 8. Dolny uchwyt filtra |
| 3. Wlot powietrza | 9. Ścianka działowa zbiornika wody |
| 4. Pudełko smakowe | 10. Filtr wody |
| 5. Filtr HEPA | 11. Zbiornik na wodę |
| 6. Górny uchwyt filtra | 12. Element z jonami srebra |

Funkcje i cechy:

1. Nawilżacz wyparny z chłodnym i ciepłym wyjściem wilgotności
2. Czterostopniowa regulacja wydajności nawilżania
3. Ustawienie czasu pracy urządzenia do 12 godzin
4. regulowany higrostat z nawilżaniem powietrza od 40% do 80% r.h.
5. Wysoki poziom wygody dzięki trybowi automatycznemu
6. Tryb uśpienia: diody LED nie zakłócają snu użytkownika
7. Tryb zdrowotny: Nawilżacz automatycznie dostosowuje wilgotność względną w zakresie od 46% do 50%.
8. Funkcja suszenia zapobiegająca tworzeniu się pleśni na filtrze wody
9. z opcjonalną funkcją smaku
10. lampa UV zabija 99,95% bakterii z wysoką wydajnością
11. zabezpieczenie przed automatycznym wyłączeniem po zdjęciu pokrywy zbiornika wody
12. Kontrolka zbiornika wody wskazuje poziom wilgotności za pomocą koloru (< 30%: czerwony, 30% <= 60%: zimny biały, >= 60%: niebieski).
13. automatyczne wyłączenie z ostrzeżeniem w przypadku braku wody
14. jony srebra do dezynfekcji
15. Wbudowany filtr HEPA H13 o skuteczności filtracji 99,95%.
16. Nieimersyjny filtr parowania o 99% skuteczności bakteriobójczej
17. Nawilżacz i oczyszczacz powietrza w jednym urządzeniu dla najlepszej jakości powietrza
18. Wodoodporny wyświetlacz LED
19. Automatyczne czyszczenie za naciśnięciem przycisku

1. Przed użyciem

- 1.1. Nawilżacz jest przeznaczony do użytku w pomieszczeniach o temperaturze otoczenia od 0° do 50°C i wilgotności względnej poniżej 85%.
- 1.2. Używać wyłącznie czystej wody o temperaturze poniżej 40°C.
- 1.3. Jeśli nawilżacz nie jest używany przez dłuższy czas, należy wyczyścić zbiornik wody przed jego wyłączeniem.

2. Wyświetlacz

Cyfrowy wyświetlacz pokazuje aktualną wilgotność otoczenia.

2.1 Przycisk zasilania:



Gdy urządzenie jest włączone w trybie standardowym, nawilżacz uruchamia się na poziomie 2, a funkcje UV i jonów ujemnych są nieaktywne.

2.2 Tryb suszenia:

Funkcja suszenia jest aktywowana automatycznie po wyłączeniu urządzenia za pomocą przycisku zasilania. Na wyświetlaczu pojawi się symbol . Tryb suszenia działa przez 50 minut, po czym urządzenie automatycznie przełącza się w tryb gotowości. Funkcję suszenia można anulować poprzez ponowne naciśnięcie przycisku zasilania.

2.3 Przycisk UV/przycisk jonów ujemnych:



Naciśnij przycisk przez 2 sekundy, aby włączyć funkcję **jonów ujemnych**. Aby ją wyłączyć, ponownie naciśnij przycisk przez 2 sekundy. Naciśnij krótko przycisk, aby włączyć **funkcję UV**. Ponownie naciśnij krótko przycisk, aby wyłączyć tę funkcję. Obie funkcje można ze sobą łączyć.

2.4 Przycisk intensywności mgły:



Po włączeniu urządzenie uruchamia się na poziomie wentylatora 2. Po ponownym naciśnięciu przycisku poziomu mgły nawilżacz działa na poziomie 3. Po ponownym naciśnięciu przycisku nawilżacz działa na poziomie 4 itd.

Wyświetlacz wygląda wówczas następująco:



2.5 Przycisk wilgotności:



a) Bez ustawionej wilgotności:

Gdy przycisk "--- %" zostanie naciśnięty po raz pierwszy, docelowa wilgotność nie zostanie ustawiona. Naciskając go ponownie, można ustawić docelową wilgotność, zaczynając od 40%. Docelową wilgotność można zwiększać w krokach co 5% do maksymalnie 80%. Ponowne naciśnięcie przycisku spowoduje przejście do trybu bez ustawionej docelowej wilgotności. Nawilżacz będzie kontynuował pracę na poziomie wentylatora, który był aktywny przed ustawieniem docelowej wilgotności.

b) Z ustawioną wilgotnością:

Naciśnij przycisk ponownie, aby wyświetlić ustawioną wilgotność.

Po każdym naciśnięciu tego przycisku wilgotność wzrasta o 5% r.h., aż do osiągnięcia 80% r.h.. Ponowne naciśnięcie przycisku spowoduje powrót do trybu wilgotności bez ustawień wstępnych.

Po zakończeniu ustawiania ekran zamiga trzykrotnie z aktualnie ustawioną wartością i wyświetlona zostanie aktualna wilgotność w pomieszczeniu. (Wyświetlana wilgotność mieści się w zakresie 20-90%).

W ciągu pierwszych 2 minut po ustawieniu docelowej wilgotności urządzenie nadal pracuje bez zmian na ustawionym poziomie.

Po 2 minutach wentylator działa automatycznie zgodnie z poniższymi ustawieniami:

- Jeśli wilgotność w pomieszczeniu osiągnęła lub przekroczyła ustawioną wartość wilgotności, nawilżacz pracuje na poziomie 1.
- Jeśli wyświetlana wartość jest o 2% niższa od ustawionej wartości wilgotności, nawilżacz pracuje na poziomie 2.
- Jeśli wyświetlana wartość jest o 4% niższa niż ustawiona wartość wilgotności, nawilżacz pracuje na poziomie 3.
- Jeśli wyświetlana wartość jest o 6% niższa niż ustawiona wartość wilgotności, nawilżacz pracuje na poziomie 4.

Uwaga: Jeśli zmienisz prędkość wentylatora podczas pracy z ustawioną docelową wilgotnością, nawilżacz będzie kontynuował pracę z wybraną prędkością wentylatora przez 2 minuty, a następnie ponownie przeprowadzi opisaną powyżej regulację po 2 minutach.

Uwaga: Urządzenie aktualizuje wyświetlaną wartość wilgotności otoczenia co 10 sekund.

2.6 Przycisk trybu:



Urządzenie posiada 3 tryby pracy:

a) Tryb automatyczny:

AUTO

b) Tryb zdrowia:



c) Tryb uśpienia:



- Jeśli urządzenie jest włączone i nie został jeszcze ustawiony żaden tryb, trzy symbole pokazane powyżej nie świecą się.
- Po pierwszym naciśnięciu przycisku trybu miga symbol **trybu automatycznego**, a urządzenie przełącza się w tryb automatyczny.
- Po drugim naciśnięciu przycisku trybu miga symbol **trybu zdrowia**, a urządzenie przełącza się w tryb zdrowia.
- Jeśli przycisk trybu zostanie naciśnięty po raz trzeci, symbol **trybu uśpienia** zacznie migać, a urządzenie przełączy się w tryb uśpienia.
- Jeśli przycisk ten zostanie naciśnięty po raz czwarty, nawilżacz powróci do ustawień domyślnych bez trybu.

Uwaga: Tryb jest ustawiony na stałe po trzykrotnym mignięciu odpowiedniej kontrolki.

a) Tryb automatyczny:

Prędkość wentylatora jest automatycznie ustawiana i regulowana zgodnie z poniższą tabelą:

< 35% r.h.	→ Urządzenie działa na poziomie 3
36 % r.h. <> 45 % r.h.	→ Urządzenie działa na poziomie 2
46 % r.h. <> 59 % r.h.	→ Urządzenie działa na poziomie 1
>= 60 % r.h.	→ Urządzenie pracuje na poziomie 1

b) Tryb zdrowia:

Urządzenie uruchamia się na poziomie 3, funkcja UV jest włączona, a funkcja jonów ujemnych jest wyłączona. W trybie zdrowia celem jest osiągnięcie wilgotności względnej pomiędzy 46% a 50%. Poziom wentylatora jest ustawiany automatycznie na podstawie następujących kryteriów:

< 46 % r.h.	→ Urządzenie działa na poziomie 3
>= 50 % r.h.	→ Urządzenie działa na poziomie 1

c) Tryb uśpienia / tryb nocny:

Jeśli przycisk trybu zostanie naciśnięty po raz trzeci, symbol "Tryb uśpienia" mignie trzykrotnie. Gdy symbol trybu uśpienia przestanie migać, urządzenie przejdzie w tryb uśpienia; na wyświetlaczu pojawi się symbol trybu uśpienia.

- Tryb uśpienia nie ma wpływu na funkcje włączone przed przejściem urządzenia w tryb uśpienia (w tym funkcję UV, pomiar czasu i jony ujemne). Funkcja ogrzewania zostanie jednak wyłączona.
- Nawilżacz działa w trybie uśpienia na poziomie 1.
- Po 10 sekundach wszystkie symbole na wyświetlaczu z wyjątkiem symbolu trybu uśpienia zgasną. Wyłącza się również kontrolka zbiornika wody.
- Naciśnij dowolny przycisk, aby wyjść z trybu uśpienia. Urządzenie powróci do stanu pracy sprzed przełączenia w tryb uśpienia.
- Jeśli urządzenie wykryje brak wody w trybie uśpienia, symbol niskiego poziomu wody zaświeci się na czerwono, ale kontrolka zbiornika wody pozostanie wyłączona, a sygnał dźwiękowy nie będzie emitowany.


2.7 Przycisk timera:




Czas pracy urządzenia można ustawić za pomocą funkcji timera (zakres: 01 - 12 godzin pracy).

- Gdy przycisk timera zostanie naciśnięty po raz pierwszy, na wyświetlaczu pojawi się 01h.
- Po drugim naciśnięciu przycisku na wyświetlaczu pojawi się 02h.
- Dwunastokrotne naciśnięcie przycisku spowoduje wyświetlenie 12 godzin.
- Jeśli przycisk zostanie naciśnięty trzynaste razy, na wyświetlaczu pojawi się 00h.
- Naciśnij przycisk ponownie, aby powtórzyć powyższe czynności w celu ustawieniażądanego czasu pracy urządzenia.
- Ustawienie timera jest zakończone, gdy symbol timera mignie trzy razy. Na wyświetlaczu obok wskaźnika wilgotności pojawi się symbol "H".
- Jednostka czasu jest mierzona w godzinach. Jeśli pozostało mniej niż 1,5 godziny, na wyświetlaczu pojawi się 01h. Jeśli pozostało od 1,5 do 2,4 godziny, na wyświetlaczu pojawi się 02h zaokrąglone w górę itd.
- Naciśnij i przytrzymaj przycisk timera przez 2 sekundy, aby anulować funkcję timera. Symbol "H" widoczny na wyświetlaczu obok wskaźnika wilgotności zgaśnie.
- Po wygaśnięciu timera urządzenie przechodzi w tryb czuwania.

2.8 Funkcja ogrzewania / przycisk czyszczenia:

Naciśnij krótko jeden raz, aby aktywować funkcję ogrzewania w celu uzyskania ciepłej wilgotności.  Na wyświetlaczu pojawi się symbol ogrzewania. Urządzenie działa na poziomie 4. Ponowne krótkie naciśnięcie przycisku dezaktywuje funkcję ogrzewania, a nawilżacz nadal działa na poziomie 3.

 Naciśnij i przytrzymaj przycisk (przez 2 sekundy), aby przełączyć urządzenie w tryb czyszczenia. Na wyświetlaczu pojawi się symbol czyszczenia, pompa wody będzie nadal działać, kontrolka zbiornika wody zaświeci się na czerwono na 5 sekund, a następnie wyłączy się, wentylator przestanie się obracać, a wszystkie inne funkcje zostaną wyłączone.

Po 20 minutach tryb czyszczenia zostanie anulowany, a urządzenie automatycznie przełączy się w tryb automatyczny.

Po naciśnięciu przycisku zasilania w trybie czyszczenia urządzenie przełączy się w tryb suszenia, a następnie w tryb gotowości. Wszystkie pozostałe przyciski są nieaktywne w trybie czyszczenia.

2.9 Funkcja WiFi/zabezpieczenie przed dziećmi:

Funkcja WiFi: Po krótkim naciśnięciu przycisku WiFi, dioda WiFi zacznie migać co 2 sekundy. Urządzenie przełącza się w stan parowania WiFi. Po pomyślnym sparowaniu urządzenia symbol WiFi będzie świecił światłem ciągłym.

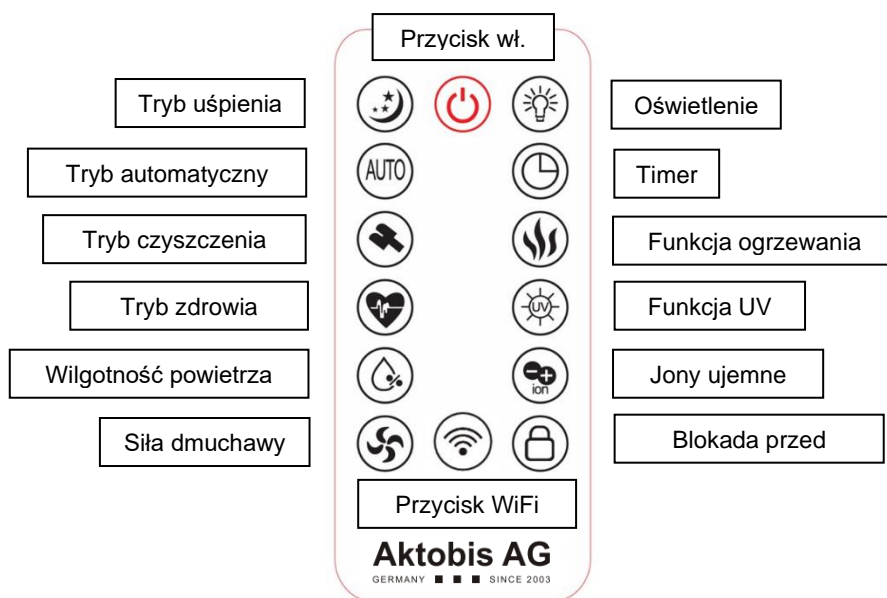
Blokada rodzicielska: Naciśnij i przytrzymaj przycisk funkcji WiFi/blokady rodzicielskiej, aby aktywować blokadę rodzicielską, naciśnij i przytrzymaj ponownie przycisk funkcji WiFi/blokady rodzicielskiej, aby dezaktywować blokadę rodzicielską.

W przypadku naciśnięcia dowolnego przycisku, gdy blokada przed dziećmi jest włączona, urządzenie wyemituje trzykrotny sygnał dźwiękowy, a symbol funkcji WiFi/blokady przed dziećmi również mignie trzykrotnie.

2.10. Pilot zdalnego sterowania:

Wszystkie funkcje i ustawienia opisane w powyższych symbolach można również obsługiwać/ustawiać za pomocą dołączonego pilota zdalnego sterowania.

Do obsługi pilota wymagane jest ogniwo guzikowe CR2025 (3 V).



Uwaga: Oświetlenie zbiornika wody można włączać i wyłączać wyłącznie za pomocą pilota zdalnego sterowania. Oświetlenie zbiornika wody jest aktywowane standardowo.

3. Instrukcje użytkowania

3.1 Napełnić zbiornik wody do wskazanych linii. Umieść urządzenie na antypoślizgowej, gładkiej i stabilnej powierzchni!

3.2 Włóż wtyczkę sieciową do gniazdka, a drugi koniec do tylnej części urządzenia!

3.3 Po naciśnięciu przycisku włączania/wyłączania rozlegnie się sygnał dźwiękowy i urządzenie przełączy się w tryb gotowości.

3.4 Należy postępować zgodnie z instrukcją obsługi opisaną w punkcie 2.

3.5 Aby skorzystać z funkcji aromaterapii, należy skropić kilkoma kroplami rozpuszczalnego w wodzie środka zapachowego filcową podkładkę w pojemniku na aromat znajdującym się między kratką wlotu powietrza/filtrem HEPA a urządzeniem w tylnej ścianie. Zapach jest rozpylany w górę przez otwór i rozprowadzany w pomieszczeniu.

Uwaga: Jeśli urządzenie nie było używane przez dłuższy czas, należy wyczyścić i wysuszyć podkładkę filcową, a następnie przywrócić ją do pierwotnej pozycji.

UWAGA: Nigdy nie używaj olejków aromatycznych bezpośrednio w zbiorniku wody, aby uniknąć uszkodzenia pompy wodnej.

3.6 Jeśli chcesz korzystać z aplikacji sterującej, musisz najpierw pobrać aplikację "Tuya Smart" na swój smartfon (tablet) ze sklepu z aplikacjami. Po pobraniu aplikacji należy ją otworzyć i upewnić się, że smartfon jest podłączony do sieci Wi-Fi, a funkcja Bluetooth w smartfonie jest włączona. Teraz postępuj zgodnie z instrukcjami w aplikacji, aby się zarejestrować. Po zarejestrowaniu kliknij "Dodaj urządzenie" w aplikacji. Wybierz przycisk "Nawilżacz (BLE + WiFi)" w kategorii "Małe urządzenia gospodarstwa domowego". Nawilżacz powinien teraz zostać wyświetlony. Kliknij go, aby połączyć go ze smartfonem za pośrednictwem aplikacji. Gdy tylko smartfon zostanie sparowany z nawilżaczem, lampka sygnalizacyjna funkcji WiFi na wyświetlaczu przestanie migać i zacznie świecić światłem ciągłym.

Uwaga: Należy pamiętać, że tryb Wi-Fi musi być aktywowany w aplikacji, aby urządzenie mogło zostać dodane.

Teraz możesz wygodnie ustawić nawilżacz za pomocą aplikacji i jednocześnie odczytywać wartości, takie jak aktualna wilgotność w pomieszczeniu, bez konieczności stania bezpośrednio przed urządzeniem.

3.7 Wskazanie niedoboru wody:

Urządzenie wykrywa brak wody i przełącza się na stan niskiego poziomu wody.

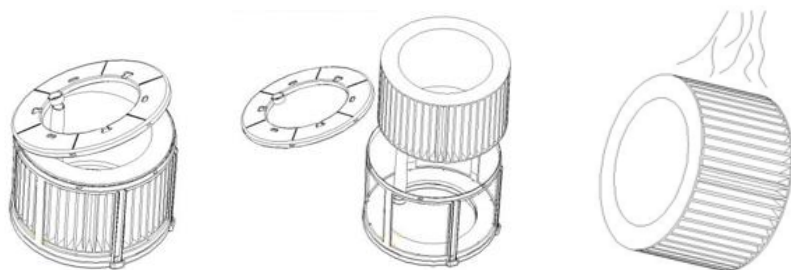


Po trzykrotnym mignięciu na czerwono symbolu niskiego poziomu wody kontrolka zbiornika wody będzie migać na czerwono przez dłuższy czas, brzęczyk będzie emitował dźwięk trzy razy na sekundę, a urządzenie wyłączy się.

Przypomnienie o "osiągniętym poziomie wody" podczas napełniania zbiornika wody: Gdy urządzenie znajduje się w trybie gotowości lub pracy, a woda jest uzupełniana do pełna, brzęczyk emituje 5 sygnałów dźwiękowych co sekundę, a ekran cyfrowy miga 5 razy, wskazując, że zbiornik wody jest pełny i zakończył się tryb niskiego poziomu wody.

4. Czyszczenie filtra parowania

Uwaga: W niektórych regionach woda jest twarda i dlatego możliwe jest gromadzenie się kurzu i innych cząstek na filtrze parowania po długim czasie.



4.1 Zdejmij pokrywę w dolnej części elementu filtrującego i wyjmij filtr parowania z uchwytu.

4.2 Delikatnie umyj siatkę filtra parowania pod czystą, bieżącą wodą.

4.3 Umieść filtr z powrotem w przeznaczonym dla niego uchwycie.

4.4 Należy również umyć i wysuszyć pięć punktów styku na powierzchni przegrody zbiornika wody.

Uwaga: Zaleca się wymianę filtra parowania co sześć miesięcy!

5. Poluzowanie i włożenie filtra wody w celu wyczyszczenia

Uwaga: Co tydzień czyść powierzchnię filtra wody miękką gąbką, aby usunąć kurz i inne cząsteczki brudu.

5.1 Zdejmij przegrodę zbiornika wody z urządzenia.

5.2 Obróć okrągły element (filtr wody) zgodnie z ruchem wskazówek zegara, aby zwolnić go z uchwytu.

5.3 Aby ponownie włożyć filtr wody, ustaw go w pozycji umożliwiającej wsunięcie do uchwytu.

5.4 Teraz obróć filtr wody w kierunku przeciwnym do ruchu wskazówek zegara, aż zatrzaśnie się na swoim miejscu.

Uwaga: Zaleca się wymianę filtra wody po trzech miesiącach ciągłego użytkowania urządzenia!

6. Wymiana filtra HEPA

Uwaga: Jeśli stopień zabrudzenia jest zbyt wysoki, jakość nawilżania ulegnie pogorszeniu, a poziom hałasu podczas pracy wzrośnie.

6.1 Przytrzymaj wloty oznaczone strzałkami i delikatnie pociągnij kratkę wlotu powietrza, aby zdjąć ją z urządzenia.

6.2 Naciśnij kciukami do przodu po obu stronach tylnej ściany, aby wyjąć filtr HEPA. Filtr wyskoczy z dwoma odgłosami kliknięcia (z lewej i prawej strony).

6.3 Umieść nowy filtr HEPA w zamierzonym położeniu, wciskając go w kratkę wlotu powietrza, aż zatrzaśnie się na swoim miejscu.

Uwaga: Zaleca się wymianę filtra HEPA co sześć miesięcy. Czas wymiany filtra HEPA może się różnić w zależności od czasu użytkowania i otaczającego powietrza. Możesz samodzielnie monitorować poziom zabrudzenia i wymienić filtr, gdy uznasz to za stosowne.

7. Dalsze informacje

7.1 Przed ponownym uruchomieniem urządzenia należy wytrzeć do sucha pięć nierdzewnych punktów styku na powierzchni przegrody zbiornika wody.

7.2 Jeśli nawilżacz nie będzie używany przez dłuższy czas, zaleca się najpierw uruchomienie trybu suszenia w celu osuszenia filtra parowania. Następnie należy odłączyć wtyczkę sieciową, aby umożliwić wylanie pozostałej w zbiorniku wody. Należy również wyczyścić powierzchnię filtra wody wodą, a następnie wysuszyć go.

7.3 Zaleca się wymianę elementu z jonami srebra co sześć miesięcy.

Dane techniczne

Oznaczenie modelu:	WDH-SE2303
Napięcie:	230 V / 50Hz
Maks. Pobór mocy:	230 W
Maks. Wydajność nawilżania:	800 ml/h
Pojemność zbiornika na wodę:	Okolo 8 litrów
Poziom hałasu:	min. ≤ 32 dB(A) maks. ≤ 55 dB(A)
Klasa ochrony elektrycznej:	II
Pasma częstotliwości:	2,4 GHz (WLAN) z: < 20 dBm mocy nadawania
Wymiary (wys./szer./gł.):	260 x 260 x 508 mm
Waga:	5,4 kg
Zakres zastosowania:	0° - 50°C

Zastrzegamy sobie prawo do odstępstw od danych technicznych !

Rozwiązywanie problemów

Problem	Możliwa przyczyna	Rozwiązanie
Niebieska lampka kontrolna nie świeci się	Brak zasilania	Sprawdź wtyczkę sieciową i/lub włącznik urządzenia.
Zielony wskaźnik LED (intensywność mgły) świeci się, ale mgła nie jest emitowana	Brak wody w zbiorniku wody	Napełnij zbiornik wody
Nieprawidłowy zapach	Nowe urządzenie	Wyjąć zbiornik na wodę, otworzyć pokrywę i pozostawić zbiornik w chłodnym miejscu na około 12 godzin.
	Bрудna lub stara woda w zbiorniku wody	Wyczyść zbiornik wody, a następnie napełnij go świeżą, czystą wodą.
Zbyt niska moc wyjściowa mgły	Urządzenie, parownik lub zbiornik wody są zwapnione	Wyczyść wszystkie elementy, w tym parownik i jednostkę pary wodnej.
	Woda jest brudna lub znajduje się w zbiorniku zbyt długo.	Wyczyść zbiornik wody, a następnie napełnij go świeżą wodą.
Nietypowe dźwięki	Kończy się woda w zbiorniku wody	Napełnij zbiornik wody
	Urządzenie stoi na nierównej podłodze	Upewnij się, że nawilżacz stoi stabilnie.
W pobliżu urządzenia osadza się biały pył	Woda wapienna	Do napełniania urządzenia należy używać miękkiej (destylowanej) wody!

Różne

Nawilżacze dla lepszego klimatu i korzyści zdrowotnych

Szczególnie w okresie grzewczym wilgotność względna często spada poniżej zalecanego zakresu dla pomieszczeń mieszkalnych i roboczych. Ma to niekorzystny wpływ na samopoczucie i zdrowie ludzi i zwierząt, a także może sprzyjać chorobom układu oddechowego, jeśli powietrze w pomieszczeniach jest stale bardzo suche. Zbyt suchy klimat może być również szkodliwy dla mebli i roślin. Efektowi temu można przeciwdziałać za pomocą naszego nawilżacza.

W medycynie zalecana jest zrównoważona wilgotność otaczającego powietrza. Jednakże, szczególnie w zamkniętych, słabo wentylowanych i dobrze ogrzewanych pomieszczeniach, wartości te są często zaniżane, co może prowadzić do zmniejszenia wydajności układu oddechowego oraz pogorszenia stanu skóry i błon śluzowych. Dzieje się tak szczególnie zimą, ponieważ zimne powietrze na zewnątrz ma wtedy niską wilgotność bezwzględną. Dlatego też należy je nawilżać za pomocą nawilżacza po ogrzaniu do temperatury pokojowej, aby wilgotność względna nie spadła zbyt nisko.

W bardzo zimnych obszarach lub w zimnych porach roku lub w nocy organizm ludzki często zużywa więcej płynów, chociaż należy założyć, że jest odwrotnie ze względu na brak utraty płynów poprzez pocenie się. Wynika to z nawilżania suchego wdychanego powietrza i związanej z tym utraty wody. Jeśli zimne powietrze zewnętrzne jest ogrzewane podczas wdechu, jego pojemność pary wodnej wzrasta, a tym samym obniża wilgotność względną. Z kolei deficyt nasycenia wzrasta, a tendencja ciekłej wody w tkance płucnej do przechodzenia w gazowy stan skupienia wzrasta. Latem lub gdy powietrze w otoczeniu jest ciepłe, wdychane powietrze nie jest już prawie ogrzewane i dlatego zwykle zachowuje wysoką wilgotność względną. Jeśli dodatkowa utrata wody w wyniku pocenia się nie jest zbyt duża, zapotrzebowanie organizmu na wodę jest wyższe w zimnych warunkach otoczenia.

Zwiększona wilgotność jest korzystna dla oddychania, ponieważ tlen łatwiej dociera do krwiobiegu przez pęcherzyki płucne. Skóra wymaga wysokiego poziomu wilgotności, aby zapobiec jej wysuszeniu, ponieważ jest to ściśle związane z jej nawilżeniem. Błony śluzowe są szczególnie podatne na wysychanie, ponieważ mają niewielką ochronę przed parowaniem i są zależne od wysokiej wilgotności, aby utrzymać swoje funkcje. Niski poziom nawilżenia błony śluzowej nosa może skutkować zwiększoną częstością występowania krwawień z nosa. Ogólnie rzecz biorąc, osłabia to również obronę immunologiczną skóry (zwiększone ryzyko przeziębienia) i zmniejsza jej zdolność do wymiany substancji, co szczególnie wpływa na błonę śluzową jamy ustnej. Niska wilgotność zwiększa również podatność na podrażnienia, zaczerwienienia, a nawet stany zapalne skóry.

Źródło: www.wikipedia.de

Deklaracja gwarancyjna:

Niezależnie od ustawowych roszczeń gwarancyjnych, producent udziela gwarancji zgodnie z przepisami obowiązującymi w danym kraju, ale co najmniej 1 rok (w Niemczech 2 lata dla osób prywatnych). Gwarancja rozpoczyna się w dniu sprzedaży urządzenia użytkownikowi końcowemu.

Gwarancja obejmuje wyłącznie wady wynikające z wad materiałowych lub produkcyjnych.

Naprawy gwarancyjne mogą być wykonywane wyłącznie przez autoryzowane centrum obsługi klienta. Aby zgłosić roszczenie gwarancyjne, należy załączyć oryginalny dowód sprzedaży (z datą zakupu).

Z gwarancji wyłączone są:

- Normalne zużycie
- Niewłaściwe użytkowanie, np. przeciążenie urządzenia lub nieautoryzowane akcesoria.
- Uszkodzenia spowodowane czynnikami zewnętrznymi, użyciem siły lub ciał obcych
- Uszkodzenia spowodowane nieprzestrzeganiem instrukcji obsługi, np. podłączeniem do niewłaściwego napięcia sieciowego lub nieprzestrzeganiem instrukcji instalacji.
- Całkowicie lub częściowo zdemontowane urządzenia

Zgodność:

Nawilżacz został przetestowany, a on sam i/lub jego części zostały wyprodukowane zgodnie z następującymi normami (bezpieczeństwa):

Naturalnie ze zgodnością CE (EMC + LVD).

Zgodność CE (LVD) testowana zgodnie z:	EN 60335-1:2012+A11:2014+A13:2017+A1:2019+A14:2019+A2:2019+A15:2021 EN 60335-2-98:2003+A1:2005+A2:2008+A11:2019 EN 62233:2008
Zgodność CE (EMC) przetestowana zgodnie z:	EN IEC 55014-1:2021 EN IEC 55014-2:2021 EN IEC 61000-3-2:2019+A1:2021 EN 61000-3-3:2013+A1:2019+A2:2021
Zgodność RF przetestowana zgodnie z:	EN IEC 62311:2020 EN 50665:2017 ETSI EN 301 489-1 V2.2.3 (2019-11) ETSI EN 301 489-17 V3.2.4 (2020-09) ETSI EN 300 328 V2.2.2 (2019-07)

- Zdrowie i bezpieczeństwo zgodnie z art. 3 ust. 1 lit. a)
- Kompatybilność elektromagnetyczna, Artykuł 3 (1) b)
- Efektywne wykorzystanie widma radiowego Artykuł 3 ust. 2

Prawidłowa utylizacja tego produktu

W UE ten symbol oznacza, że tego produktu nie wolno wyrzucać razem z odpadami domowymi. Stare urządzenia zawierają cenne surowce wtórne, które powinny zostać poddane recyklingowi. Ponadto niekontrolowana utylizacja odpadów nie powinna zanieczyszczać środowiska i zdrowia ludzkiego. W związku z tym prosimy o utylizację starych urządzeń za pośrednictwem odpowiednich systemów zbiórki lub przesłanie urządzenia do miejsca, w którym zostało zakupione w celu utylizacji. Następnie urządzenie zostanie poddane recyklingowi.

Mamy nadzieję, że korzystanie z tego urządzenia będzie przyjemnością

Aktobis AG

Niniejszą instrukcję obsługi należy przechowywać w bezpiecznym miejscu !